



IEUX PRESBYTÈRE
DE BATISCAN

Rapport d'activités

2018-2019

Jun 2019



*V*ieux presbytère de Batiscaun

L'assemblée générale des membres est l'occasion de faire le bilan du dernier exercice complété. Le présent rapport résume les activités du Vieux presbytère de Batiscan réalisées du 1^{er} avril 2018 au 31 mars 2019. Il est un outil pour tout administrateur ou dirigeant et est essentiel pour étudier l'évolution de la gestion du site historique. Ce rapport présente les faits saillants de l'exercice, résume les informations livrées aux réunions du conseil d'administration, rend compte de l'atteinte des objectifs déterminés dans le plan d'action pour l'an 3 et dresse le tableau des statistiques du dernier exercice complété.

FAITS SAILLANTS

Une 10^e année au partenariat – L'entente entre le Vieux presbytère de Batiscan, le Moulin seigneurial de Pointe-du-Lac et la Société du site Madeleine de Verchères, signée le 12 mars 2009, a été reconduite pour une 9^e année après sa mise à jour le 1^{er} avril 2015.

Le conseil d'administration – Le conseil d'administration est composé de la présidente Nathaëlle Marchand, de la vice-présidente Catherine Cinq-Mars, du secrétaire-trésorier Robert Lehouillier et des administrateurs Line Langevin, Pascale Moreau et Henriette Rivard. Monique Drouin est nommée représentante par la Municipalité de Batiscan.

L'équipe 2018-2019 – L'équipe des employés permanents est formée du directeur général Alain Bourbonnais, de l'adjointe à la direction Émilie Roy-Element, du coordonnateur des expositions et des activités Alexandre Pétrin, de la coordonnatrice au service à la clientèle et aux communications Kim Gladu et du responsable de l'entretien Bernard Lefebvre. Notons qu'Alexandre Pétrin a remplacé Émilie Roy-Element au poste de coordonnateur pendant son congé de maternité puis à la suite de la réorganisation des postes au sein des organismes-partenaires. Notons également que Kim Gladu, qui assurait le poste d'adjointe à la coordination par intérim depuis janvier 2018, a été promue au nouveau poste de coordonnatrice au service à la clientèle et aux communications en janvier 2019. Des employés saisonniers se joignent à l'équipe des permanents pour une période variant entre 10 et 26 semaines. Valérie Carignan a occupé le poste d'assistante à l'accueil et à la coordination, alors que Daphnée Beaulac a été de retour au poste de guide-interprète. À leur 1^{ère} année, Zachary St-Laurent, Béatrice Tessier-Bourbonnais et Anthony Toupin ont complété l'équipe des guides interprètes. Le poste de préposé à l'entretien a été confié à Michel Pronovost.

Projets de développement – Grâce à des aides financières confirmées totalisant près de 122 500 \$, l'exposition permanente créée en 1998 puis revaloriser en 2006 sera renouvelée. Ce projet évalué à plus de 152 000 \$, sera réalisé sur 2 ans et permettra d'interpréter maintenant toutes les phases d'occupation du site patrimonial. Enfin, des aides financières totalisant 25 088 \$ ont été obtenues pour l'amélioration de l'éclairage extérieur. Le financement de ce projet au coût de 29 000 \$ a été complété par une mise de fonds de 3 712 \$ provenant de l'actif net du Vieux presbytère.

PARTENARIAT

Entente – L’entente de partenariat créée en 2009 en est à sa 10^e année. La Table de coordination a comme mandat de décider de tout sujet prévu à l’entente et de formuler des avis à leur conseil d’administration respectif sur toute matière d’intérêt commun. Elle est composée de 6 membres dont les présidents de chaque organisme ainsi qu’une personne choisie par et parmi les membres de chaque conseil d’administration. Ses membres se sont rencontrés à 3 reprises au cours du dernier exercice où ils ont traité des conditions d’emploi du directeur et de politiques communes aux organismes-partenaires. Concernant ces politiques, la Table a particulièrement travaillé sur une politique en matière de ressources humaines permettant ainsi aux organismes-partenaires d’offrir à leurs employés permanents des avantages sociaux et des conditions de travail concurrentiels.

GESTION

Ressources humaines – Les 3 organismes se partagent le temps de travail de 3 employés permanents à temps plein, d’une employée permanente à temps partiel et d’un employé saisonnier à temps plein. La répartition du temps de travail pour cet exercice est demeurée la même qu’à l’exercice précédent. La portion du temps de travail de ces employés consacrée uniquement au Vieux presbytère est de 35 % (728 heures) pour le directeur, de 32 % (582 heures) pour le coordonnateur, de 20 % (624 heures) pour les adjoints à la coordination et de 13,5 % (175 heures) pour le responsable de l’entretien.

Un assistant à l’accueil et à la coordination et un préposé à l’entretien ont été embauchés pour une durée de 26 semaines dans le cadre de subventions salariales d’Emploi-Québec. Les subventions accordées couvrent le taux horaire minimum et le solde est assumé par les trois organisations en fonction du nombre d’heures travaillées. Pour le Vieux presbytère, l’assistant a collaboré à la réalisation des activités, à la comptabilité de caisse hebdomadaire liée aux visiteurs et à la boutique, ainsi qu’à la compilation des heures des guides-interprètes, alors que le préposé a effectué l’entretien général du site et a collaboré à l’aménagement du pavillon pour les locations.

Concernant les emplois d’été pour étudiant, 5 guides interprètes ont travaillé sur rotation au Vieux presbytère ainsi qu’à l’église de Batiscan, à la crypte, à l’église de Sainte-Anne et au Domaine seigneurial. Ces emplois pour étudiant ont été rendus possibles grâce à l’obtention de subventions d’emploi.

Deux étudiants ont été engagés grâce à des subventions de l’Association des musées canadiens (AMC) dans le cadre du programme d’emploi étudiant « Jeunesse Canada au travail ». Deux autres étudiants ont été embauchés grâce à des subventions de Ressources humaines et Développement des compétences Canada dans le cadre du programme d’emploi étudiant « Emploi d’Été Canada ». Ces employés ont effectué des tâches d’accueil

et d'animation au Vieux presbytère, à l'église de Batiscan, à la crypte, à l'église de Sainte-Anne et au Domaine seigneurial.

Une ressource supplémentaire a été très appréciée alors qu'une étudiante a effectué son stage pour les trois organismes-partenaires. Julia Boissonnard a complété un stage de 6 semaines prévu à sa formation en technique de tourisme au Lycée Anna de Noailles (Evian-les-Bains).

Ressources financières – Les tâches relatives à la gestion des ressources financières sont effectuées par le directeur et le coordonnateur alors que la supervision est assurée par le conseil d'administration.

Le budget d'opération du dernier exercice du Vieux presbytère est de 201 622 \$ en excluant l'amortissement des immobilisations.

Les revenus d'opération relatifs aux services et activités offerts, à la gestion de la mise en valeur du Chemin du Roy et de l'Observatoire – partagés avec le Moulin seigneurial de Pointe-du-Lac – ainsi qu'aux dons et commandites obtenus ont totalisé 26 475 \$.

Les remboursements des salaires des employés saisonniers partagés par les trois partenaires ainsi qu'avec la Fabrique, la Société d'histoire de Sainte-Anne-de-la-Pérade et l'Observatoire du Cégep à Champlain sont de 38 606 \$.

Le financement obtenu pour le projet Mise en valeur du chemin du Roy a été de 25 000 \$.

Les aides au fonctionnement consenties ont été de 55 098 \$ par le ministère de la Culture et des Communications (MCC) et de 16 500 \$ par la Municipalité de Batiscan. Rappelons que le MCC a établi l'aide financière consentie de 2016-17 à 2018-19. Elle a augmenté sensiblement au cours de cette période. Cette augmentation est directement liée aux nouvelles normes du Programme d'aide au fonctionnement des institutions muséales (PAFIM) du MCC. La MRC des Chenaux a consenti une aide financière de 6 100 \$ pour financer en partie un projet de développement, soit l'amélioration de l'éclairage extérieur. Enfin, les subventions salariales obtenues par le Vieux presbytère s'élève à 30 220 \$.

Concernant les prévisions budgétaires, voici le constat des écarts les plus significatifs. Comparativement aux prévisions, à l'exception des revenus d'administration et des subventions salariales fédérales, les autres revenus ont tous été plus élevés que leurs prévisions. En contrepartie, les dépenses en salaires, en déplacement, en promotion, en énergie et en entretien ont été plus élevées à celles prévues.

Le Vieux presbytère présente donc en fin d'exercice financier un léger excédent des dépenses sur les revenus de 663 \$ pour son fonctionnement et de 3 043 \$ en incluant l'amortissement net des immobilisations. En excluant les investissements en

immobilisations, l'évolution des actifs nets passe donc d'un surplus cumulé de 29 445 \$ au 31 mars 2018 à un surplus cumulé de 28 782 \$ au 31 mars 2019. Les investissements en immobilisations sont maintenant à 21 381 \$. Le total des actifs nets à la fin de l'exercice financier est maintenant de 50 163 \$.

Ressources matérielles – Le directeur et le responsable de l'entretien du Vieux presbytère ainsi que le responsable des travaux publics de la Municipalité voient à la bonne gestion des équipements et des immobilisations.

L'entretien ménagé du bâtiment ainsi que les préparatifs pour la location du pavillon font partie des tâches du personnel d'animation. Le préposé à l'entretien collabore à l'aménagement du pavillon lors des locations, effectue la coupe du gazon, assure l'entretien des toilettes extérieures et réalise certains travaux d'entretien. L'entretien paysager est confié à Claudine Marcotte de Sainte-Anne-de-la-Pérade.

La Municipalité assume l'entretien général du terrain en effectuant certains travaux et le déneigement.

PROGRAMMATION

Le site a été ouvert du 27 mai au 28 octobre 2018, 7 jours par semaine, de 10 h à 17 h. Pendant cette période, les services de visite autonome ou guidée étaient disponibles. Le reste de l'année, la visite du Vieux presbytère était possible pour les groupes sur réservation.

Exposition permanente – Renouvelée en 2006, l'exposition **Sacré curé !** est le produit principal du Vieux presbytère. En fonction de la période de l'année, le visiteur peut la connaître par la visite autonome ou guidée. La qualité du produit et des services ainsi que le faible coût d'accès sont des éléments appréciés. Rappelons que la majorité des objets et du mobilier de cette exposition sont prêtés par le Musée de la civilisation.



Exposition temporaire – Présentée au cours de la période d'ouverture pour une dernière année, l'exposition temporaire **Les quatre saisons d'Adéline** venait compléter directement l'exposition permanente en traitant de l'alimentation au 19^e siècle. Associé à l'exposition, le potager extérieur a su attirer et intéresser de nombreux curieux. Devant cet intérêt marqué, le potager est maintenu d'année en année.



Activités – De retour cette année, la 4^e édition du marché **Batiscan Village gourmand**, présenté en collaboration avec la Corporation touristique de Batiscan, a eu lieu le 15 juillet, entre 10 h et 17 h. Huit producteurs étaient sur les lieux pour présenter leurs produits et les Filles du Roy s'étaient jointes à eux cette année pour assurer l'animation du site. De plus, quatre conférences ont été offertes gratuitement aux visiteurs au cours de la journée. L'événement a encore connu un succès en attirant plus de 500 personnes.



Toutes les fins de semaines au cours de la période d'ouverture, les visiteurs pouvaient visiter le site à la carte. En choisissant l'option *En compagnie de Décary...*, le visiteur découvrait le site sous l'angle d'Albert Décary, propriétaire du Vieux presbytère de 1922 à 1962. Cette visite relate l'évolution architecturale du bâtiment de 1696 au début des années 1960.



Toujours dans l'objectif de diversifier l'offre d'activités sur une base annuelle, le site a offert pour une 8^e année les activités **Au coin du feu...** Trois soirées différentes pour vivre le Vieux presbytère autrement : atelier Les vins blancs animé par le directeur du site le 25 janvier et improvisation à saveur historique dans les pièces du Vieux presbytère le 22 mars. Prévues le 22 février, la conférence Extra-vierge sur les vertus de l'huile d'olive de l'Académie des Ripailleurs a

toutefois été annulée faute de participant.

Pour une 2^e année consécutive, le Vieux presbytère de Batiscan a participé aux Fêtes de la Nouvelle-France de Québec qui ont eu lieu du 2 au 5 août. Le thème du kiosque était l'alimentation et le potager à l'époque de la Nouvelle-France. Cette activité hors-murs mettait en scène le Curé Gervais Lefebvre (Zachary St-Laurent et Jérémie Darveau) et Madeleine de Verchères (Daphnée Beaulac) et mélangeait animation historique et dégustations. Pour agrémenter l'expérience



des visiteurs, un potager mobile avec des légumes et herbes consommées à l'époque a été apporté sur place. L'événement a connu un succès attirant environ 450 personnes à notre kiosque.



Services – Les principaux services offerts sont la boutique, l'accès à la salle d'archives, les services d'information touristique, de recherches historiques et généalogiques ainsi que la location du pavillon Desjardins et de la salle des habitants.



PROMOTION

Les actions promotionnelles du Vieux presbytère sont prévues dans un plan de promotion.

Le site effectue des actions promotionnelles individuelles et en partenariat. Dans les 2 cas, il s'agit de publicité et de promotion.

Bilan des actions 2018-19	
Publicité	<ul style="list-style-type: none"> • Inscription dans les Pages jaunes pour Trois-Rivières et Donnacona comme musée et salle de réception • Inscription à l'ALSQ • Inscription à la carte du Chemin du Roy avec visibilité accrue • Distribution d'encarts de programmation • Dossier musées de Capitales médias • 2 bandeaux publicitaires dans le Nouvelliste • Signalisation touristique des ATR associées
	<ul style="list-style-type: none"> • Communiqués aux divers médias pour tous les événements • Site Internet presbytere-batiscan.com • Facebook Récits qui font jaser et Vieux presbytère de Batiscan • Distribution régionale de 4 600 dépliants par Tourisme Mauricie et par À l'affiche 2000

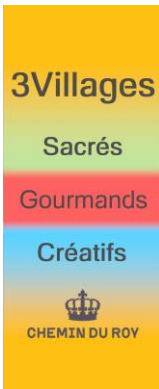
<p>Promotion</p>	<ul style="list-style-type: none"> • Distribution locale de dépliants par la Corporation touristique de Batiscan • Envoi d’invitations pour le Batiscan Village gourmand • Oriflammes pour les expositions permanentes • Articles mensuels dans le Batiscan et ses gens • Présence dans la brochure touristique 3Villages, distribuée en Mauricie, à Québec et Montréal • Présence dans la carte touristique de la MRC des Chenaux • Offre de visite guidée aux tours opérateurs, club sociaux, écoles de la région, centres communautaires • Offre de location aux anciens locataires, entreprises de la MRC Des Chenaux et organismes communautaires • Présence de la programmation sur différents sites internet : MRC des Chenaux, municipalité de Batiscan, 3villages.org, Médiat-Muse, Tourisme Mauricie, Quoi faire au Québec, Facebook, Wikipedia, Wikitravel, Trip Advisor, Fédération québécoise de la marche, Terego (anciennement Terroir en VR)
-------------------------	-----------------------------------------------------------------------------------------------------------------------------------------------------------------------------------------------------------------------------------------------------------------------------------------------------------------------------------------------------------------------------------------------------------------------------------------------------------------------------------------------------------------------------------------------------------------------------------------------------------------------------------------------------------------------------------------------------------------------------------------------------------------------------------------------------------------------------------------------------------------------------------------------------------------------------------------------------------------------------------------------------------------------------------------------------

DÉVELOPPEMENT

Observatoire du Cégep de Trois-Rivières à Champlain – Pour une 3^e année consécutive, l’Observatoire de Champlain a été ouvert au grand public l’été dernier grâce à une collaboration entre le Cégep de Trois-Rivières, la Fondation du Cégep, le député Pierre-Michel Auger et les organismes-partenaires.

Les organismes-partenaires ont donc assuré la gestion et l’animation de l’Observatoire pour la période de préparation de 4 semaines et la période d’ouverture au grand public de 8 semaines. Le temps de travail des employés permanents a été assumé par le Moulin seigneurial et le Vieux presbytère. Comme l’an dernier, le bilan fait état d’une année ayant l’un des meilleurs achalandages de l’Observatoire, sans toutefois battre le record de 2016. En accord avec le Cégep, des démarches ont été entreprises dès janvier dernier afin d’obtenir le financement requis pour l’ouverture du site l’été prochain.





Mise en valeur du chemin du Roy – Pour une 3^e année consécutive, la direction voit à la coordination de la mise en valeur du Chemin du Roy pour le secteur Des Chenaux. Grâce à des contributions des municipalités de Champlain, de Batiscan et de Sainte-Anne-de-la-Pérade ainsi qu'à une aide financière accordée par la MRC des Chenaux totalisant 25 000 \$, les actions prévues à l'an 3 du plan d'action ont été réalisées. Comme dans le cas de l'Observatoire, le temps de travail des employés permanents a été assumé par le Moulin seigneurial et le Vieux presbytère. À la suite des récentes confirmations de financement, la direction s'est vu renouveler ce mandat pour une 4^{ème} année où sera entrepris un nouveau plan d'action.

Projets d'immobilisations – Représentant un investissement de près de 30 000 \$, le projet réalisé l'année dernière comportait 2 interventions. La 1^{ère} est une intervention d'entretien préventif consistant à la peinture de la toiture du bâtiment principal. La 2^e intervention visait à améliorer l'éclairage extérieur en augmentant le nombre de lampadaires à la partie arrière du terrain et en installant des projecteurs à l'enseigne située devant le site. Ce projet a pu être réalisé grâce à des contributions des gouvernements provincial et fédéral accordées à la municipalité et correspondant à 66 % des coûts. Pour compléter le financement requis, le Vieux presbytère a obtenu une contribution de la MRC des Chenaux et utilisé une partie de son actif net cumulé.

Lors du dernier exercice, sachant que des fonds étaient à nouveau disponibles, une demande d'aide financière a été présentée au MCC en vue de réaliser les travaux au bâtiment. Ce projet évalué à 11 600 \$ incluant uniquement la portion des taxes non remboursables serait financé grâce à une aide financière de 8 100 \$ du gouvernement provincial MCC et d'une contribution de 3 500 \$ de l'organisme. Il comprend la réparation d'un cadre de porte, le remplacement des fascias des 2 pignons et des travaux de maçonnerie découlant des réparations à effectuer.

Projet de renouvellement de l'exposition permanente – Refusée lors du 1^{er} appel de projet, une demande d'aide financière a été redéposée lors de la réouverture du programme. Le projet qui a été bonifié, consiste toujours à renouveler l'exposition permanente du site patrimonial. Estimé à plus de 152 000 \$, « Confessions d'un vieux presbytère » sera réalisé sur 2 ans et prévoit l'interprétation complète de l'histoire du site patrimonial avec une emphase mise sur les nouvelles technologies. Le projet sera financé par une aide financière confirmée de 114 000 \$ du MCC, par une contribution également confirmée de 8 500 \$ de la MRC des Chenaux, par une contribution en service de 3 200 \$ de partenaires ainsi que d'investissements en argent de 7 500 \$ et en service de 18 800 \$ du Vieux presbytère.

Processus d'agrément des institutions muséales – Sorti en 2013, le rapport du Groupe de travail sur l'avenir du réseau muséal québécois (rapport Corbo) recommandait l'application d'un processus d'agrément des institutions muséales. Le MCC a décidé d'y donner suite afin de remplacer le processus de reconnaissance effectué à une seule reprise en 2000. L'agrément est un label de qualité qui délivrera le MCC qui témoignera de la performance de l'institution quant à certaines normes en termes de pratiques muséologiques, d'opérations, de planification, de protection et de mise en valeur du patrimoine. Alors que toutes les institutions muséales au Québec étaient invitées à déposer une demande d'agrément, celles soutenues au fonctionnement y étaient obligées.

Considérant la quantité de documents exigés pour l'obtention de l'agrément, le court laps de temps effectué pour le dépôt et la similitude des documents à déposer, les organismes-partenaires ont tenu, une fois les documents prêts, une réunion spéciale des trois conseils d'administration afin de les adopter. Le MCC prévoyait étudier les demandes dans les mois suivants et attribuer l'agrément aux institutions qui répondent aux exigences. En date de rédaction de ce rapport, une réponse était toujours attendue.

PLAN D'ACTION ET BILAN

Depuis 2006, le service en ligne Di@pason, fondé sur l'approche de la gestion axée sur les résultats, a permis au MCC de mettre en place un plan d'action et bilan (PAB) pour les clients-partenaires, comme le Vieux presbytère, qui déposent une demande d'aide financière dans le cadre du Programme d'aide financière aux institutions muséales (PAFIM). Le PAB est un outil de gestion permettant au client-partenaire de déterminer les actions qu'il entend mener, dans un temps défini, pour atteindre ses objectifs. Il présente de façon claire et précise les critères évalués par le MCC, les objectifs du client-partenaire, les moyens d'actions et leur durée, ainsi que les résultats obtenus. À la fin de la période couverte par le PAB, le client-partenaire rend compte au MCC des résultats obtenus et du degré de réalisation des objectifs poursuivis.

Le Vieux presbytère s'est doté d'un plan d'action pour la période 2016-19 selon lequel il poursuit 4 objectifs répondant aux différents critères d'évaluation du MCC. Puisque l'an 3 est maintenant complété, un bilan a été produit pour 2018-2019. En voici les résultats :

- 1. Objectif poursuivi par le Vieux presbytère** – Offrir une programmation d'activités diversifiées permettant la mise en valeur et l'animation du Vieux presbytère entre 2016 et 2019.

Critère évalué par le Ministère – La pertinence des expositions, des dispositifs d'interprétation et de la programmation d'activités culturelles au regard du mandat de l'institution.

1.1 Moyen d'action – Période d'ouverture au public annuelle s'étendant du dernier dimanche de mai jusqu'au dernier dimanche d'octobre permettant d'offrir un service de visite guidée ou non, de l'exposition permanente « Sacré curé! ».

Résultats obtenus – Le site a été ouvert au grand public du 27 mai au 28 octobre pour un total de 154 jours. Les services de visite guidée ont été possibles du 10 juin au 3 septembre 2018.

1.2 Moyen d'action – Offrir une exposition temporaire correspondant à la période d'ouverture au public annuelle permettant la diversification de la programmation afin de fidéliser et d'attirer un plus large public.

Résultats obtenus – L'exposition temporaire « Les 4 saisons d'Adéline » a été présentée pendant toute la période d'ouverture du site au grand public, soit du 27 mai au 28 octobre 2018.

1.3 Moyen d'action – Tenir annuellement l'activité *Batiscan village gourmand* afin de diversifier la programmation, fidélisant et attirant ainsi un nouveau public. *Batiscan village gourmand* est un marché de produits locaux ponctuel ayant lieu un dimanche, entre 10 h et 17 h, vers la mi-juillet.

Résultats obtenus – Le site a présenté l'activité *Batiscan village gourmand* le 15 juillet 2018.

1.4 Moyen d'action – Offrir annuellement trois soirées *Au coin du feu* afin de diversifier la programmation d'activités grand public et élargir la période d'accessibilité du site. Les soirées *Au coin du feu* se déroulent en période hivernale, les derniers vendredis des mois de janvier, février et mars. Elles permettent au public de profiter du Vieux presbytère différemment, en dehors de la saison habituelle, en assistant à des conférences, des projections ou une joute d'improvisation, par exemple.

Résultats obtenus – Un total de 3 activités ont été présentées les derniers vendredis du mois entre janvier et mars 2019.

2. Objectif poursuivi par le Vieux presbytère – Renouveler annuellement l'entente de partenariat entre le Vieux presbytère de Batiscan, le Moulin seigneurial de Pointe-du-Lac et la Société du site Madeleine de Verchères et maintenir leur participation à cette entente jusqu'au 31 mars 2019.

Critère évalué par le Ministère – La gestion optimale des ressources et l'adéquation de la structure organisationnelle.

2.1 Moyen d'action – Tenir annuellement au moins une réunion des membres de la Table de coordination.

Résultats obtenus – Au cours de l'exercice 2018-19, les membres de la Table de coordination se sont rencontrés à 3 reprises, soit les 9 mai, 11 septembre et 10 décembre.

2.2 Moyen d'action – Renouveler et signer annuellement l'entente de partenariat.

Résultats obtenus – En début d'année financière, les conseils d'administration des 3 organismes-partenaires ont accepté de renouveler l'entente pour un an, soit pour l'exercice 2018-19.

3. Objectif poursuivi par le Vieux presbytère – Poursuivre les partenariats avec les acteurs du milieu entre 2016 et 2019.

Critère évalué par le Ministère – L'enracinement de l'institution muséale dans la collectivité et sa vie démocratique.

3.1 Moyen d'action – Poursuivre la collaboration avec la Corporation touristique de Batiscan pour la tenue de l'activité *Batiscan village gourmand*, afin que l'activité se positionne comme un incontournable à Batiscan et attire un plus large public au Vieux presbytère.

Résultats obtenus – La collaboration avec la Corporation touristique de Batiscan s'est poursuivie en 2018 pour la présentation de l'activité *Batiscan village gourmand* le 15 juillet 2018.

3.2 Moyen d'action – Poursuivre la collaboration avec les Fabriques de Champlain, de Batiscan et de Sainte-Anne-de-la-Pérade ainsi que la Société d'histoire de Sainte-Anne-de-la-Pérade pour offrir le «Sacré circuit» afin d'attirer un plus large public et développer des liens solides avec les attraits locaux. Le *Sacré circuit* est un itinéraire permettant de découvrir le patrimoine religieux des trois municipalités.

Résultats obtenus – La collaboration avec les Fabriques de Champlain, de Batiscan et de Sainte-Anne-de-la-Pérade ainsi que la Société d'histoire de Sainte-Anne-de-la-Pérade s'est poursuivie en 2018 pour offrir le circuit sur le patrimoine religieux *Sacré circuit*. Depuis 2017, le circuit profite des actions de promotion réalisées pour la mise en valeur du Chemin du Roy.

À nouveau, le partenariat entre la Fabrique de Batiscan et le Vieux presbytère a permis d'ouvrir l'église au grand public et d'offrir des services de visite guidées

pendant 6 semaines et 1 jour, du mercredi au dimanche, entre le 27 juin et le 9 août 2018.

- 4. Objectif poursuivi par le Vieux presbytère** – Conserver l'équilibre budgétaire entre 2016 et 2019.

Critère évalué par le Ministère – La gestion optimale de ses ressources et l'adéquation de sa structure organisationnelle.

- 4.1 Moyen d'action** – Application de l'outil de planification, de suivi et de contrôle financier.

Résultats obtenus – L'outil de planification, de suivi et de contrôle a été appliqué.

- 4.2 Moyen d'action** – Production d'états financiers mensuels et annuels.

Résultats obtenus – Les états financiers mensuels pour l'exercice financier 2018-19 sont produits sur Sage 50. Une firme comptable produit un avis aux lecteurs des états financiers annuels au 31 mars 2019.

Pour 2018-19, ces 4 objectifs sont atteints. Un nouveau plan d'action sera déposé au MCC pour la période 2019-2022.

STATISTIQUES

Le site a été ouvert au grand public entre mai et octobre pour un total de 154 jours consécutifs. Le tableau de la fréquentation totale par mois de la page 15 fait le constat que le Vieux presbytère reçoit également des visiteurs en dehors de sa période d'ouverture.

Fréquentation globale – Au cours de l'année 2018-19, la fréquentation totale s'est chiffrée à 5 091 visiteurs, ce qui représente une diminution de 2 % par rapport à 2017-18. Depuis l'an dernier, le Vieux presbytère est en charge des visites guidées de l'église de Batiscan. En excluant les visiteurs de l'église, la fréquentation des expositions et des activités du site est en hausse de 3,5 % par rapport à 2017-2018. Les catégories des visiteurs et des groupes visiteurs ont connu les hausses les plus significatives. La diminution qu'a connue la catégorie de l'accueil constitue un point positif, puisque ces visiteurs qui se contentaient de prendre des informations en 2017-2018 se sont transformés en visiteurs effectifs de l'exposition permanente, comme en témoigne la hausse du nombre de visiteurs.

Catégorie	2008	2009	2010	2011	2012	2013	2014	2015	2016	2017	2018
Accueil/expo temp	988	600	742	570	529	953	688	702	834	938	750
Visiteurs musée	1 678	1 220	998	982	1 340	975	1 073	1 132	963	857	1 080
Groupes visiteurs	133	227	172	397	164	264	296	87	371	122	189
Groupes locataires	927	1 343	1 143	1 321	1 388	1 133	1 095	449	974	1 401	1 411
Activités ¹	347	566	362	335	335	245	162	493	577	1 239	1 274
Sous-total	4 073	3 956	3 417	3 605	3 756	3 570	3 314	2 866	3 722	4 557	4 720
Église	-	-	-	-	-	-	-	-	-	654	371
TOTAL	4 073	3 956	3 417	3 605	3 756	3 570	3 314	2 866	3 722	5 211	5 091

Accueil de visiteurs individuels – En 2018-19, le Vieux presbytère a reçu 1 830 visiteurs individuels, soit un peu plus qu'en 2017-2018.

Accueil de groupes visiteurs et de groupes locataires – Le Vieux presbytère accueille deux types de clientèles de groupe : les groupes visiteurs et les groupes locataires. Pour la dernière année, on observe une certaine stabilité dans le nombre de groupes de locataires que nous avons reçus une augmentation considérable du nombre de groupes visiteurs.

En 2018-19, 9 groupes ont visité le site, soit 5 de plus qu'en 2017-18. Il s'agit d'une hausse de fréquentation importante, qui a fait doubler le nombre de visiteurs se présentant avec un groupe organisé.

Au niveau des groupes locataires, 26 groupes ont tenu des rassemblements sous le pavillon ou dans la salle du Vieux presbytère, par rapport à 25 en 2017-18. Cela représente une augmentation d'environ 4 % du nombre de groupes par rapport à l'an dernier. Notons qu'au cours des 10 dernières années, l'ancien chapiteau a accueilli en moyenne une vingtaine de groupes annuellement. Le nouveau pavillon a donc permis de dépasser le nombre record de groupes obtenu en 2012.

Année	Groupes visiteurs	Nombre de personnes	Groupes locataires	Nombre de personnes
2007-08	12	491	22	1 603
2008-09	5	133	11	927
2009-10	8	227	22	1 343
2010-11	6	172	15	1 143
2011-12	17	397	20	1 321
2012-13	5	164	25	1 388
2013-14	12	264	14	1 133
2014-15	8	296	19	1 095
2015-16	3	87	13	449
2016-17	11	371	19	974
2017-18	4	122	25	1 401
2018-19	9	189	26	1 411

¹ Comprend les activités hors-murs depuis 2017

Questionnaires d'appréciation – Le questionnaire d'appréciation de Médiat-Muse – Outil d'analyse de la clientèle – a été appliqué pour une 9^e année. L'analyse des questionnaires d'appréciation permet de connaître le profil du visiteur, soit son groupe d'âge, son genre et sa provenance. L'analyse permet également de valider le choix des stratégies de communication. Enfin, les suggestions ou commentaires laissés par les visiteurs sont généralement pertinents et constructifs.

Le visiteur type est une femme (55 %) âgée entre 45 et 64 ans (48 %). Les visiteurs proviennent surtout de la Mauricie (28 %) et d'une autre région du Québec (23 %) et en sont à leur première visite au Vieux presbytère de Batiscan (88 %). Leurs sources d'information sur le site sont en passant (25 %), le guide touristique (15 %) ou encore le dépliant promotionnel (14 %). Pour l'appréciation de la tarification, de l'accueil, de la propreté et du service lors de leur visite et de la qualité des expositions, ces visiteurs sont très satisfaits (82 %) ou satisfaits (11 %) et recommanderaient à leur entourage de visiter le site (99 %). Il est à noter cependant que du nombre de répondants, 6 % n'ont pas donné de réponse à chacune de ces questions.

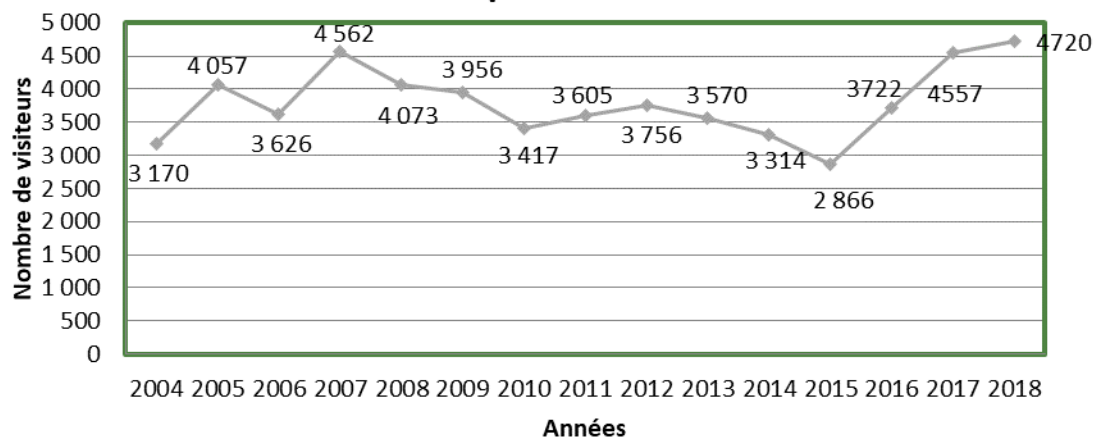
Les suggestions ou commentaires des visiteurs :

- ✓ Venez lorsque les personnages sont présents.
- ✓ Longue vie au Vieux presbytère de Batiscan.
- ✓ Aucun. Tout est parfait selon nos attentes. Merci.
- ✓ Daphnée, notre guide, est une excellente « passeuse » de renseignements historiques. Gardez-la longtemps. Merci.
- ✓ Peut-être des panneaux avec des lettres plus grosses, surtout pour les meubles.
- ✓ Très bon guide. Très intéressant.
- ✓ À conserver. Agréablement surpris!
- ✓ Les guides sont accueillants. La visite est bien dirigée. Merci!
- ✓ Merci!
- ✓ Très belle visite! Beau site!
- ✓ Nous reviendrons avec nos petits-enfants.
- ✓ Très intéressant. J'y ai appris beaucoup de choses. Merci.

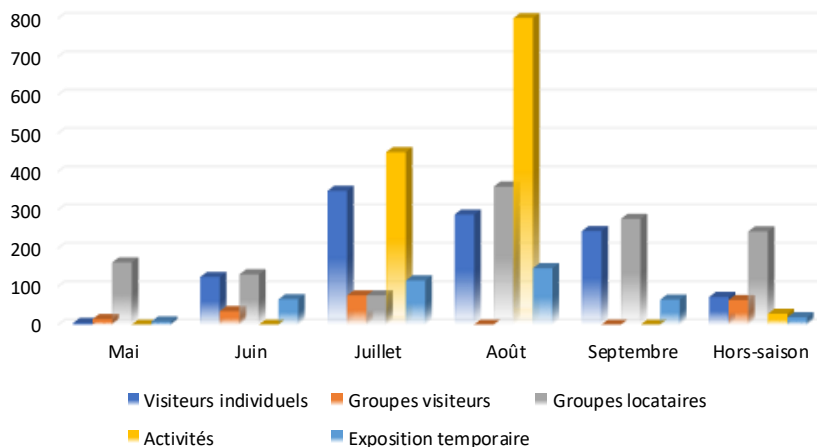
- ✓ Daphnée was very informative, kind and helpful (only sad that we could not find a large tee shirt for my friend).
- ✓ Bonne continuité.
- ✓ Super visite!
- ✓ Très bien!
- ✓ Commentaires informatifs, très bien pensé.
- ✓ Non, c'était parfait.
- ✓ Beau travail. Histoire bien illustrée. Bien racontée.

STATISTIQUES DE FRÉQUENTATION POUR 2018-2019

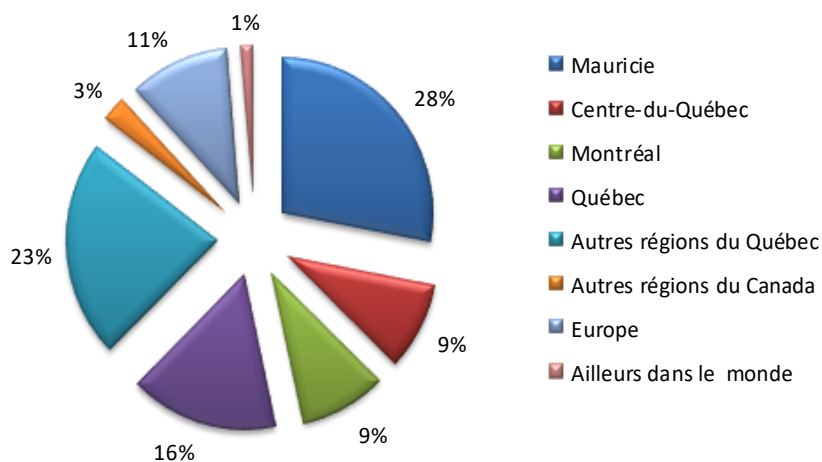
Variation de la fréquentation entre 2004 et 2018



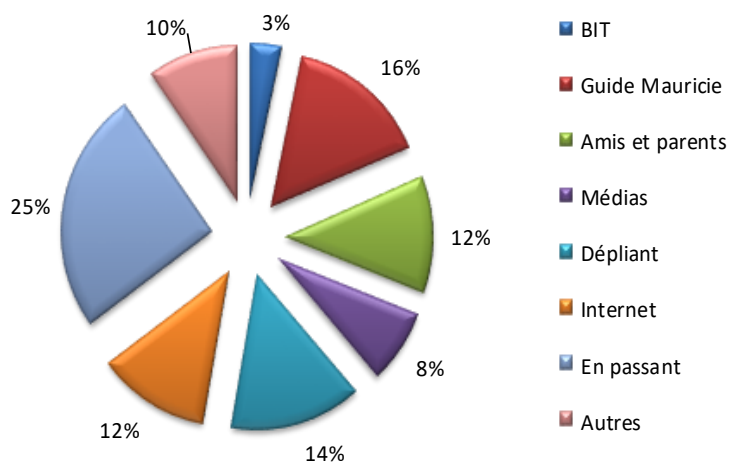
VARIATION DE LA FRÉQUENTATION PAR CATÉGORIE PAR MOIS



Provenance des visiteurs



Sources d'information



STATISTIQUES DES INTERNAUTES

✓ Site internet : recitsquifontjaser.com

Fréquentation globale par année

Année	Nombre de visites	Temps moyen passé sur le site	% Nouvelles visites
2009 ⁽¹⁾	102	00:01:54	58 %
2010	751	00:00:59	81 %
2011	990	00:01:20	79 %
2012	1 345	00:01:14	82 %
2013	1 486	00:01:08	77 %
2014	2 601	00:00:27	94 %
2015	2 582	00:00:26	95 %
2016	1 278	00:00:54	86 %
2017	3 169	00:01:05	92 %
2018	4 602	00:01:08	91 %
2019 ⁽²⁾			

(1) Le site internet : recitsquifontjaser.com est en ligne depuis le 3 mars 2009.

(2) En raison de la refonte du site, les statistiques pour 2019 n'étaient pas encore disponibles lors de la rédaction de ce rapport.

✓ Site internet : presbytere-batiscan.com

Fréquentation globale par année

Année	Nombre de visites	Temps moyen passé sur le site	% Nouvelles visites
2009 ⁽¹⁾	1 398	00:02:00	79 %
2010	1 919	00:02:00	75 %
2011	2 203	00:02:00	76 %
2012	2 443	00:02:06	78 %
2013	2 502	00:01:55	78 %
2014	2 283	00:01:54	78 %
2015	2 749	00:02:00	76 %
2016	3 103	00:01:44	86 %
2017	3 338	00:02:01	87 %
2018	3 869	00:01:55	88 %
2019 ⁽²⁾			

(1) Le site internet : presbytere-batiscan.com est en ligne depuis le 3 mars 2009.

(2) En raison de la refonte du site, les statistiques pour 2019 n'étaient pas encore disponibles lors de la rédaction de ce rapport.

Taux de rebond²: c'est le nombre de visiteurs ayant abouti sur le site Internet et l'ayant quitté dans les secondes suivantes parce qu'ils n'ont pas trouvé ce qu'ils cherchaient ou encore le site Internet ne correspondait pas à leurs attentes. Pour 2018, le taux de rebond est de 44,20 %. Ce pourcentage est dans la moyenne, car généralement le taux de rebond se situe entre 40 % et 60 %. Plus un taux de rebond est faible, meilleur est la capacité de rétention du visiteur.

 **Musée virtuel canadien – Exposition virtuelle « Sacré curé ! »**

http://www.museevirtuel.ca/pm_v2.php?id=exhibit_home&fl=0&lg=Francais&ex=00000400

Fréquentation globale par année

Année	Nombre de visites	Pages vues	Moyenne des pages vues par visite
2010	429	3 740	9
2011	577	8 917	15
2012	489	4 996	10
2013	355	3 328	9
2014	180	1 892	10
2015	249	2 515	10
2016	196	2 247	16
2017 ⁽¹⁾	164	1 093	FR : 5,6/EN : 15,9
2018	113	1 174	FR : 10,9 /EN : 23,8
2019 ⁽²⁾	19	38	FR : 1,9/EN : 8

⁽¹⁾ À partir de 2017, les données regroupent les statistiques pour les versions française et anglaise de l'exposition.

⁽²⁾ Pour l'année 2019, les statistiques regroupent les mois de janvier à mars inclusivement, pour les versions française et anglaise.

 **Musée de la civilisation – Exposition virtuelle « Fantômes au musée »**

L'exposition « Fantômes au musée » était en ligne depuis le mois de mai 2005. Puisque cette exposition a été retirée par le Musée de la civilisation en 2018, les statistiques de fréquentation ne seront plus présentées au rapport d'activités.

² - Jimdo : Un taux de rebond, c'est quoi ? <http://fr.jimdo.com/2015/02/09/un-taux-de-rebond-c-est-quoi/>
 - Le Journal du Net : Cinq conseils pour réduire votre taux de rebond.
<http://www.journaldunet.com/ebusiness/crm-marketing/taux-de-rebond/definition.shtml>